



# Sesión 30

## Evaluación bloque C



Sesión 21	<b>Cruces</b>	<b>Contenidos del Código de la Circulación</b>
	<p><b>Objetivos:</b></p> <ul style="list-style-type: none"> <li>- Interpretar las señales en las intersecciones señalizadas.</li> <li>- Conocer las normas del código de la circulación para las intersecciones sin señalizar.</li> </ul>	<ul style="list-style-type: none"> <li>- Recordar qué es una intersección.</li> <li>- Las intersecciones señalizadas: cuando se tiene preferencia y cuando no.</li> <li>- Intersecciones sin señalizar: norma general y excepciones.</li> <li>- Señal de intersección con preferencia a la derecha: velocidad máxima con esta señal.</li> <li>- Señales de preferencia de paso en los estrechamientos.</li> <li>- Normas que rigen la preferencia de paso en los estrechamientos sin señalizar.</li> <li>- Señal de peligro asociada a otra señal de prohibición.</li> </ul>
Sesión 22	<b>Pasos</b>	<b>Contenidos del Código de la Circulación</b>
	<p><b>Objetivos:</b></p> <ul style="list-style-type: none"> <li>- Conocer las señales y las normas de circulación que rigen en los pasos a nivel, en los pasos para peatones, en los pasos para ciclistas y en los pasos para animales.</li> </ul>	<ul style="list-style-type: none"> <li>- Los pasos a nivel y los puentes móviles.. Señalizaciones en los pasos a nivel: señales verticales, marcas viales, barreras.</li> <li>- Obligaciones y prohibiciones en los pasos a nivel.</li> <li>- Señales relacionadas con la circulación de los ciclistas.</li> <li>- Cuándo tienen preferencia los ciclistas, pasos para ciclistas.</li> <li>- Repaso de los pasos para peatones.</li> <li>- Señales relacionadas con los animales en la calzada. Cuándo tienen preferencia los animales sobre los vehículos: las cañadas.</li> </ul>
Sesión 23	<b>Maniobras</b>	<b>Contenidos del Código de la Circulación</b>
	<p><b>Objetivos:</b></p> <ul style="list-style-type: none"> <li>-Identificar y diferenciar los tipos de maniobras.</li> <li>-Saber señalar una maniobra.</li> <li>-Conocer las normas sobre las incorporaciones y la marcha atrás.</li> </ul>	<ul style="list-style-type: none"> <li>-Identificación de una maniobra.</li> <li>-Tipos de maniobras.</li> <li>-Norma general sobre la señalización de una maniobra.</li> <li>-Norma general sobre las incorporaciones.</li> <li>-La marcha atrás: norma general y excepciones.</li> </ul>
Sesión 24	<b>Girar</b>	<b>Contenidos del Código de la Circulación</b>
	<p><b>Objetivos:</b></p> <ul style="list-style-type: none"> <li>- Conocer las señales y las normas de circulación necesarias para hacer un cambio de sentido o un cambio de dirección a la derecha o a la izquierda.</li> </ul>	<ul style="list-style-type: none"> <li>- Señales relacionadas con el cambio de dirección.</li> <li>- Cambio de dirección a la derecha.</li> <li>- Cambio de dirección a la izquierda.</li> <li>- En qué consiste cambiar el sentido de la marcha.</li> <li>- Lugares en los que está prohibido cambiar de sentido, excepciones</li> <li>- Señales relacionadas con el cambio de sentido.</li> <li>- Repaso de los conceptos vistos en las dos fichas anteriores.</li> </ul>
Sesión 25	<b>Prohibido adelantar</b>	<b>Contenidos del Código de la Circulación</b>
	<p><b>Objetivos:</b></p> <ul style="list-style-type: none"> <li>-Conocer cómo debe realizarse un adelantamiento, cuándo está permitido y cuándo no.</li> </ul>	<ul style="list-style-type: none"> <li>-Norma general del adelantamiento: <i>por la izquierda</i>.</li> <li>-Pasos para realizar un adelantamiento.</li> <li>-Distancia lateral de seguridad en un adelantamiento fuera de poblado: 1,50 m. como mínimo.</li> <li>-Velocidad máxima de los adelantamientos para un turismo y una motocicleta en vías interurbanas.</li> <li>-Casos en los que está prohibido adelantar: <i>señalización, visibilidad reducida, pasos e intersecciones</i>. -Excepciones a la norma.</li> </ul>



<b>Sesión 26</b>	<b>Mal tiempo</b>	<b>Contenidos del Código de la Circulación</b>
	<p><b>Objetivos:</b></p> <ul style="list-style-type: none"> <li>-Reflexionar sobre los peligros que tiene la calzada al circular con mal tiempo.</li> <li>-Conocer las principales precauciones que deben adoptarse en cada caso.</li> </ul>	<ul style="list-style-type: none"> <li>-Señales de peligro relacionadas con el tema.</li> <li>-Precauciones y medidas que deben adoptarse al circular con lluvia, nieve, hielo y viento.</li> <li>-Precauciones y medidas que deben adoptarse al circular con niebla espesa y con niebla no espesa.</li> <li>-Las luces antiniebla: trasera y delantera.</li> </ul>
<b>Sesión 27</b>	<b>Mantenimiento</b>	<b>Contenidos del Código de la Circulación</b>
	<p><b>Objetivos:</b></p> <ul style="list-style-type: none"> <li>-Conocer los cuidados necesarios para mantener el turismo en buen estado.</li> </ul>	<ul style="list-style-type: none"> <li>-El aceite: cambio y revisión del nivel.</li> <li>-La batería: utilidad y mantenimiento.</li> <li>-El líquido refrigerante: cambio y revisión.</li> <li>-Los neumáticos: la presión.</li> <li>-Los frenos: tipos de frenos y mantenimiento del freno de pie.</li> </ul>
<b>Sesión 28</b>	<b>Los permisos</b>	<b>Contenidos del Código de la Circulación</b>
	<p><b>Objetivos:</b></p> <p>Conocer los tipos de permiso de conducir que existen, para qué sirve cada uno y qué otro tipo de papeles se necesitan para circular con un vehículo.</p>	<ul style="list-style-type: none"> <li>- El permiso de conducir</li> <li>- Permisos A-1, A y B.</li> <li>- Permiso B+E .</li> <li>- La tarjeta de inspección técnica (I.T.V.).</li> <li>- El seguro obligatorio y otros seguros.</li> </ul>
<b>Sesión 29</b>	<b>Conducción preventiva</b>	<b>Contenidos del Código de la Circulación</b>
	<p>Conocer aspectos básicos para la seguridad en la conducción.</p>	<ul style="list-style-type: none"> <li>-Factores de riesgo físicos, psíquicos y psicológicos.</li> <li>-Tasas de alcoholemia permitidas.</li> <li>-Distancia de seguridad.</li> </ul>
<b>Sesión 30</b>	<b>Evaluación bloque C</b>	
	<p><b>Objetivos:</b></p> <ul style="list-style-type: none"> <li>- Evaluar el proceso seguido en el curso.</li> <li>- Evaluar el grado de comprensión y asimilación de los contenidos trabajados hasta el momento.</li> </ul>	



1. **Motivación (5 m.):** Explica al grupo cómo se va a desarrollar la Sesión de hoy, qué test van a realizar, cuántas preguntas deben responder, de cuánto tiempo disponen y dónde deben anotar las respuestas correctas.
2. **Test (60 m.):** Pide que cada participante responda al test de manera individual y marquen sus respuestas en la hoja de anotación correspondiente. En este momento no se pueden preguntar dudas, ni pedir que se lea en alto la pregunta...
3. **Corrección de las respuestas (15 m.):** Corrige el test, reproduciendo en la pizarra la hoja de examen si es necesario y marcando la x en la casilla correspondiente a cada respuesta. Los alumnos corrigen en rojo sobre su hoja de respuestas. Observa los fallos más frecuentes, para poder insistir en esos conceptos más adelante. Recoge las hojas de respuestas para evaluar individualmente y hacer anotaciones en la Ficha de Seguimiento del Alumno. Cada uno puede corregir también en el test de manera individual, ya que tienen las respuestas anotadas al final del mismo.
4. **Evaluación global del curso (40 m.):** Promueve un debate grupal para valorar la marcha del curso sobre los siguientes aspectos: *los contenidos del curso, los materiales, el profesor o profesora y el grupo*. Puedes hacer preguntas del tipo: *¿Estás a gusto?, ¿crees que estás estudiando lo que se dijo el primer día de clase?, ¿cómo es la relación entre las personas del grupo?, ¿ves útil el trabajo que se realiza en clase?, ¿participas en la clase?; la forma de explicar del profesor o profesora, ¿es clara?; ¿las fichas de trabajo son adecuadas?, ¿entiendes los temas que se han trabajado hasta ahora?, ¿cambiarías alguna cosa en la forma de dar las clases?, ¿hay algún tema que te preocupa especialmente de todos los que contiene el curso?, ¿qué te ha parecido este examen?...* Toma notas de lo que manifieste cada alumno para poder trasladarlas a la Ficha de Seguimiento del Alumno.

### Mi aportación a esta Guía:



### 1. ¿Qué separación lateral debe dejar al efectuar la maniobra?

- a) Un margen lateral de seguridad proporcional a la velocidad y a la vía.
- b) Siempre, 1,50 metros como máximo.
- c) Siempre, 1,50 metros como mínimo.



FAEA

### 2. A partir de esta señal, ¿se puede efectuar un adelantamiento a otro turismo?

- a) No, si hay que invadir el sentido contrario.
- b) Sí, cuando no se aproxime otro vehículo en sentido contrario.
- c) Sí, si lo hace rápidamente.



FAEA

### 3. El vehículo verde disminuye la velocidad porque el adelantamiento que está haciendo el vehículo blanco es peligroso. ¿Es correcto?

- a) Sí, con el fin de que el vehículo blanco vuelva cuanto antes a la derecha.
- b) No, el vehículo verde no debe variar su velocidad.
- c) No, porque el vehículo que se aproxima en sentido contrario ya le advierte del peligro con las luces.



D.G.T.

### 4. El vehículo blanco va a adelantar. ¿Puede hacerlo?

- a) Sí, porque el vehículo verde todavía no se ha desplazado.
- b) No, debe esperar para comprobar si el vehículo verde se desplaza y adelanta.
- c) No, porque está prohibido adelantar a dos vehículos a la vez.



D.G.T.

### 5. Si necesariamente debe circular por un tramo de calzada anegado de agua ¿cómo debe hacerlo?

- a) En primera, lentamente y a una velocidad adecuada.
- b) Pisando suavemente el freno hasta que se haya atravesado la zona inundada de agua.
- c) Acelerando para atravesar la zona lo antes posible.



D.G.T.

### 6. En estas condiciones de nieve en la calzada, ¿qué relación de marchas utilizará para arrancar el vehículo en llano?

- a) La marcha más alta que sea posible.
- b) Siempre hay que arrancar en primera.
- c) La segunda, soltando el embrague de golpe y acelerando con fuerza.



D.G.T.

### 7. Ante una situación de niebla no espesa, ¿qué alumbrado de los que se indican se deberá utilizar como mínimo al circular?

- a) El alumbrado de posición.
- b) El alumbrado de cruce o corto alcance con el de posición.
- c) El antiniebla delantero con el de cruce.



D.G.T.

**8. Las luces antiniebla traseras, ¿cuándo debe encenderlas?**

- a) Cuando está nevando.
- b) Cuando hay niebla, siempre.
- c) Cuando hay niebla espesa.



D.G.T.

**9. El conductor del vehículo blanco quiere incorporarse a la circulación. Por tanto, debe...**

- a) Ceder el paso al turismo que circula por la vía principal.
- b) Incorporarse rápidamente.
- c) Incorporarse porque el turismo está obligado a cederle el paso.



D.G.T.

**10. Al incorporarme a una autopista desde un carril de aceleración, estoy obligado a...**

- a) Detenerme al principio del carril para ceder el paso cuando la vía principal está ocupada.
- b) Únicamente advertir a los usuarios de la vía mi intención de incorporarme.
- c) Detenerme al final del carril para ceder el paso cuando la vía principal está ocupada.



FAEA

**11. La señal de la fotografía le advierte del peligro representado por...**

- a) La proximidad de un lugar frecuentado por animales domésticos o en libertad.
- b) La proximidad de un paso para ganados
- c) La proximidad de un lugar donde frecuentemente la vía puede ser atravesada por animales domésticos.



FAEA

**12. ¿Qué le indica esta señal?**

- a) Paso a nivel de tres vías férreas.
- b) Paso a nivel con barreras.
- c) Paso a nivel sin barreras.



D.G.T.

**13. Circulando por una vía de sentido único con tres carriles, ¿dónde debe colocarse para girar a la izquierda?**

- a) En el carril central
- b) En cualquiera de los carriles, pues es de sentido único.
- c) Ceñido al borde izquierdo de la calzada.



FAEA

**14. ¿Dónde está prohibido adelantar?**

- a) En todas las curvas.
- b) En los pasos a nivel.
- c) En los pasos para peatones en todos los casos.



FAEA

**15. ¿A qué velocidad máxima puede adelantar a partir de la señal?**

- a) A 120 kilómetros por hora.
- b) A 140 kilómetros por hora.
- c) A 100 kilómetros por hora.



FAEA

**16. ¿Qué no debe hacerse al cambiar el aceite del vehículo?**

- a) Cambiarlo con el vehículo horizontal.
- b) Cambiarlo con el motor caliente.
- c) Echarlo por un desagüe o por una alcantarilla.



FAEA

**17. Si llega a una intersección señalizada con la señal que aparece en la fotografía Ud. deberá...**

- a) Detenerse.
- b) Ceder el paso.
- c) Continuar la marcha



FAEA

**18. Si se aproxima a una glorieta en la que no existe señal que regule la preferencia de paso, debe ceder el paso...**

- a) A los vehículos que se aproximen a la glorieta por la derecha.
- b) A los vehículos que circulen dentro de la vía circular.
- c) A ningún vehículo porque él tiene la preferencia.



FAEA

**19. Cuando Ud. se acerca al paso a nivel la barrera comienza a bajar ¿debe Ud. cruzar el paso a nivel?**

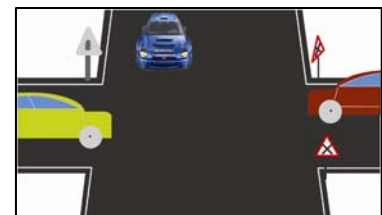
- a) Sí, siempre que observe que no se aproxima ningún tren.
- b) No, en ningún caso.
- c) Sí, teniendo la precaución de cruzar antes de que la barrera esté completamente bajada.



D.G.T.

**20. Ante esta situación, ¿quién pasará en primer lugar?**

- a) El coche amarillo.
- b) El coche azul.
- c) El coche rojo.



FAEA

**21. De acuerdo con la señalización, ¿le está permitido realizar un cambio de dirección a la izquierda?**

- a) Sí.
- b) No.
- c) Sí, cuando el semáforo se encuentre verde.



FAEA

**22. ¿Cuál será la velocidad máxima para adelantar en poblado como norma general?**

- a) 70 kilómetros por hora.
- b) 60 kilómetros por hora.
- c) 50 kilómetros por hora.



FAEA

**23. ¿Sobre qué ruedas actúa el freno de servicio?**

- a) Sobre las ruedas delanteras.
- b) Sobre las ruedas traseras.
- c) Sobre las cuatro ruedas.



FAEA

**24. El permiso que autoriza a conducir turismos, ¿le autoriza también a llevar enganchado un remolque ligero?**

- a) Sí.
- b) No, porque se necesita una licencia especial.
- c) No, si es un conductor novel.



FAEA

**25. ¿Durante cuánto tiempo debe llevar la placa "L" un conductor novel?**

- a) Durante un año a partir de la fecha de obtención del permiso de conducir.
- b) Durante dos años a partir de a obtención del permiso de conducir.
- c) Durante año y medio a partir de la obtención del permiso de conducir.



FAEA

**26. En una curva sin visibilidad con los dos sentidos separados por una línea continua ¿está permitido adelantar a un ciclomotor?**

- a) No, en ningún caso.
- b) Sí, en todo caso.
- c) Sí, siempre que la maniobra pueda efectuarse con seguridad y no se invada el sentido contrario.



FAEA

**27. Si el nivel de líquido de la batería de su turismo es bajo, ¿qué debe hacer?**

- a) Añadir una disolución de agua destilada y ácido sulfúrico en iguales proporciones.
- b) Añadir agua destilada únicamente.
- c) Añadir una mezcla de líquidos recomendada por el fabricante, según el tipo y marca de la batería.



FAEA

**28. En los pasos de peatones está prohibido...**

- a) Solamente parar.
- b) Parar y estacionar.
- c) Solamente estacionar.



FAEA

**29. En una glorieta, los vehículos que circulen dentro de la vía circular...**

- a) Tienen preferencia de paso sobre los que pretendan acceder a ella.
- b) Deben ceder el paso a los vehículos que por su derecha pretendan acceder a ella.
- c) Facilitarán siempre el acceso de otros vehículos a la misma.



D.G.T.

**30. ¿A qué velocidad debe dejar más distancia con el vehículo que circula delante de usted?**

- a) Circulando a 80 kilómetros por hora.
- b) Circulando a 50 kilómetros por hora.
- c) Circulando a 100 kilómetros por hora.



FAEA



## Soluciones al test

1-c; 2-a; 3-a; 4-b; 5-a; 6-a; 7-b; 8-c; 9-a; 10-a; 11-c; 12-b;  
13-c; 14-b; 15-a; 16-c; 17-c; 18-b; 19-c; 20-a; 21-b; 22-c;  
23-c; 24-a; 25-a; 26-a; 27-b; 28-b; 29-a; 30-c.

Número de fallos en el test escrito:

Valoración:

APROBADO

SUSPENSO

Tengo que repasar:

- 
- 
- 
-

